

## 1 Minimale Systemvoraussetzungen

**Betriebssystem**

32-bit-Version von:

- Windows 2000 SP4
- Windows XP Professional SP2
- Windows Vista Business / Enterprise / Ultimate
- Windows 7 Professional / Ultimate / Enterprise

64-bit-Version von:

- Windows 7 Professional / Ultimate / Enterprise

**RAM**

Windows 2000 / Windows XP: 512 MB

Windows Vista, Windows 7: 1024 MB

**Speicherplatz**

Programm: 500 MB

Daten: 1 GB (für ca. 5000 Bestimmungen)

**USB-Ports**

für Geräte mit USB-Schnittstelle

**Bildschirm**

Auflösung 1024 x 768

Damit die **tiBase** Software installiert werden kann, muss der Windows-Benutzer über Administrator-Rechte verfügen.

Zusätzliche Voraussetzungen für den **tiBase-Server**:

**Betriebssystem**

32-bit-Version von:

- Windows 2000 SP4
- Windows XP Professional SP2
- Windows Vista Business / Enterprise / Ultimate
- Windows 7 Professional / Ultimate / Enterprise
- Windows 2000 Server
- Windows Server 2003
- Windows Server 2008
- Windows Server 2008 R2

64-bit-Version von:

- Windows 7 Professional / Ultimate / Enterprise
- Windows Server 2008 R2

## Netzwerk

10 Mbit/s, stabil und permanent

Kommunikation über TCP/IP



### Achtung

Während einer Bestimmung kann Datenverlust auftreten, wenn der PC in den Standby-Modus geht. In den Energieoptionen des Betriebssystems sollte der **Standby-Modus** deshalb **deaktiviert** werden.

## 2 Einzelplatz-Installation

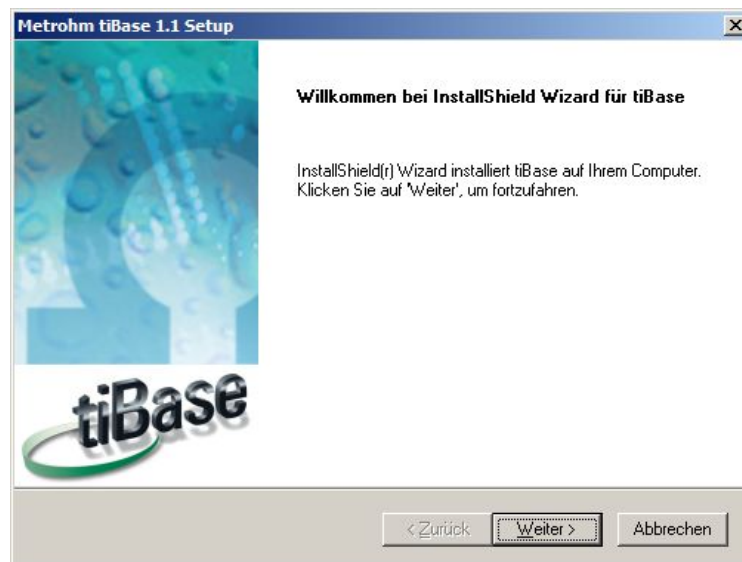
Mit der Einzelplatz-Version **tiBase full** installieren Sie die Arbeitsstation und Datenbank auf Ihrem Rechner.

- 1 Beim Einlegen der CD in das Laufwerk wird die Installationsroutine automatisch gestartet. Sollte diese Option bei Ihrem Rechner ausgeschaltet sein, starten Sie die Datei **setup.exe**.

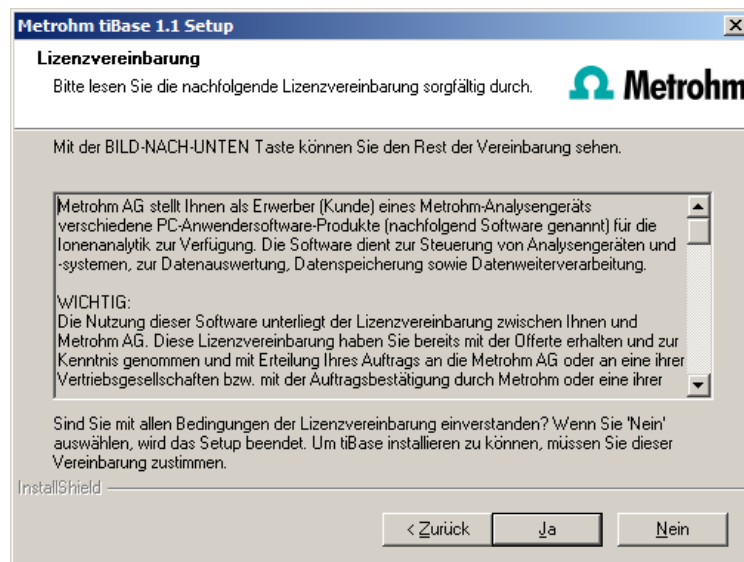
Falls die minimalen Systemanforderungen (siehe oben) nicht erfüllt sind, erscheint eine entsprechende Meldung. Klicken Sie auf **[Ja]**, falls Sie das Programm trotzdem installieren wollen.

Klicken Sie anschliessend auf **[Weiter]**.

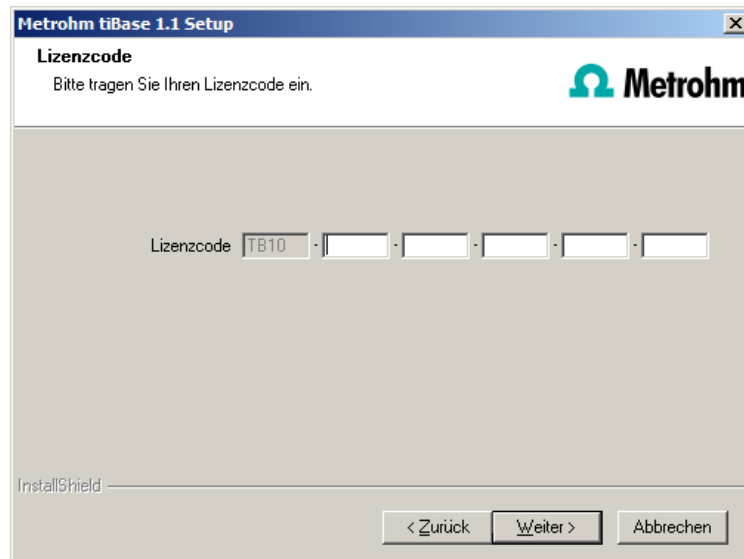
- 2 Beim Installationsprozess erscheint zuerst die Willkommens-Anzeige. Klicken Sie auf **[Weiter]** zur Installation der Software.



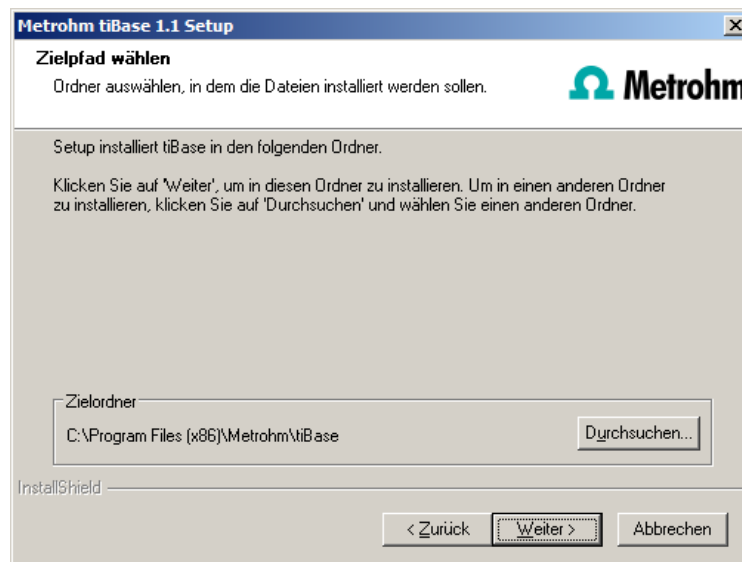
- 3 Nachdem Sie die Lizenzvereinbarung für **tiBase** durchgelesen und mit **[Ja]** akzeptiert haben, erscheint das Fenster für die Eingabe des Lizenzcodes.



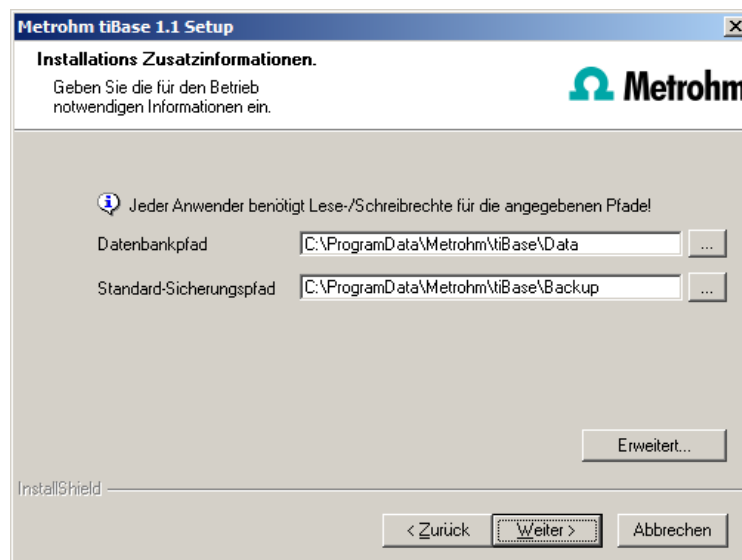
- 4 Geben Sie den Lizenzcode für **tiBase full** ein und klicken Sie anschließend auf **[Weiter]**.



- 5 Bestätigen Sie nun den Zielordner für die **tiBase**-Installation mit **[Weiter]** oder wählen Sie einen anderen Zielordner mit **[Durchsuchen...]**.



- 6** Im Fenster **Installations-Zusatzinformationen** können Sie die Pfade für die Datenbank- und Sicherungsdateien definieren:



### Hinweis

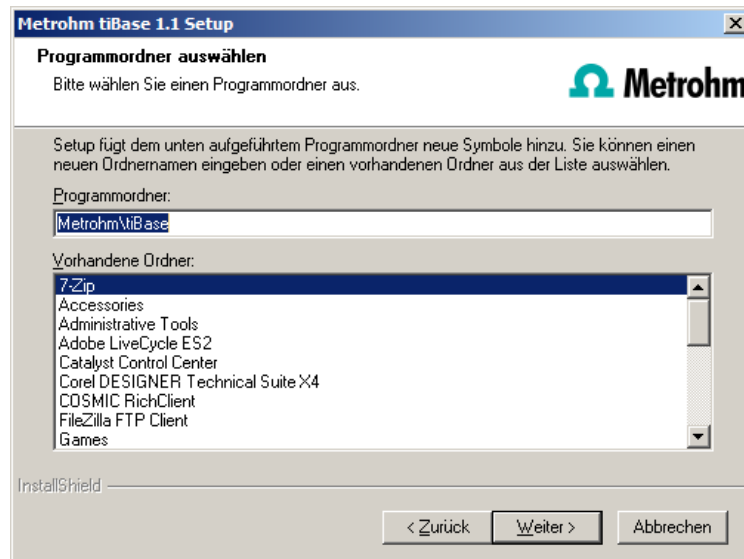
Die vorgeschlagenen Pfade sind unterschiedlich für Windows 2000, Windows XP, Windows Vista und Windows 7.

Mit **[Erweitert...]** können die Ports verändert werden, über welche **tiBase** mit dem Datenbank- und Administrationsserver kommuniziert. Falls die Ports nicht frei sind, erscheint eine entsprechende Fehlermeldung. Wenden Sie sich für weitere Informationen an Ihren Systemadministrator. Fahren Sie fort mit **[Weiter]**.

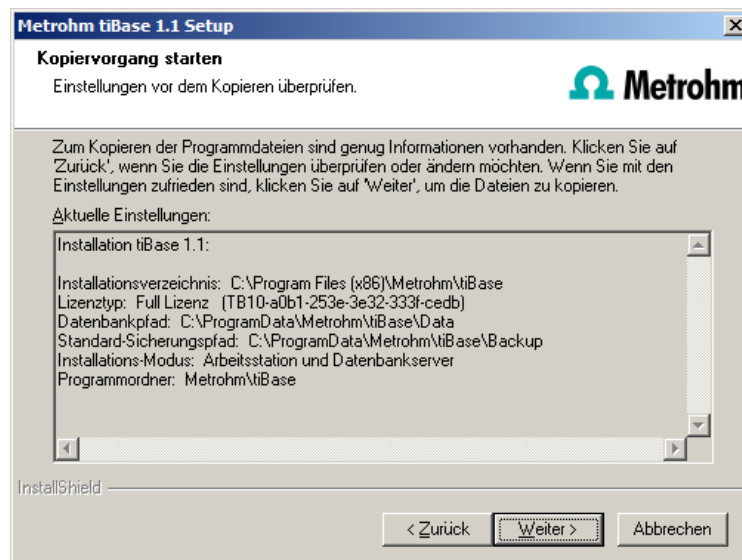
- 7** Falls Sie eine Verknüpfung zum Starten der Software **tiBase** auf dem Desktop wünschen, aktivieren Sie **[Ja]** und drücken Sie auf **[Weiter]**.



- 8 Die Auswahl des Programmordners können Sie im Normalfall mit **[Weiter]** bestätigen.



- 9 Die Einstellung zur Installation können nun geprüft werden. Den Kopiervorgang starten Sie mit **[Weiter]**.

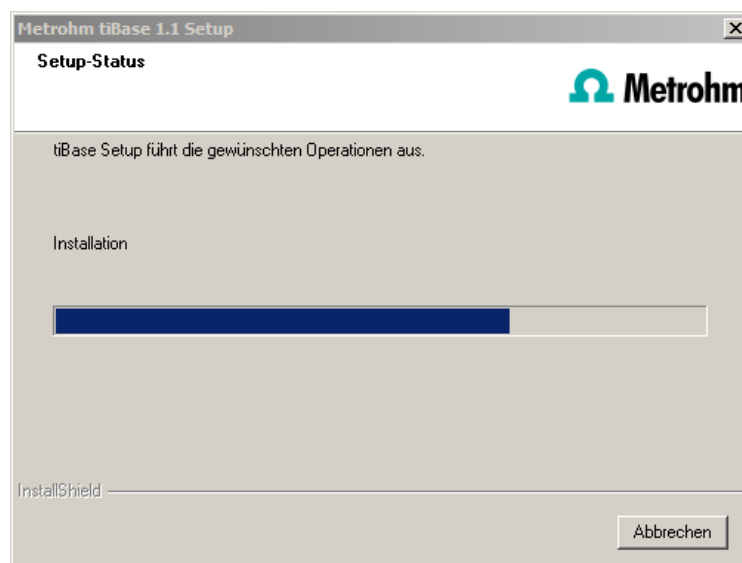


- 10 Während der Installation von **tiBase** erfolgt folgende Meldung:

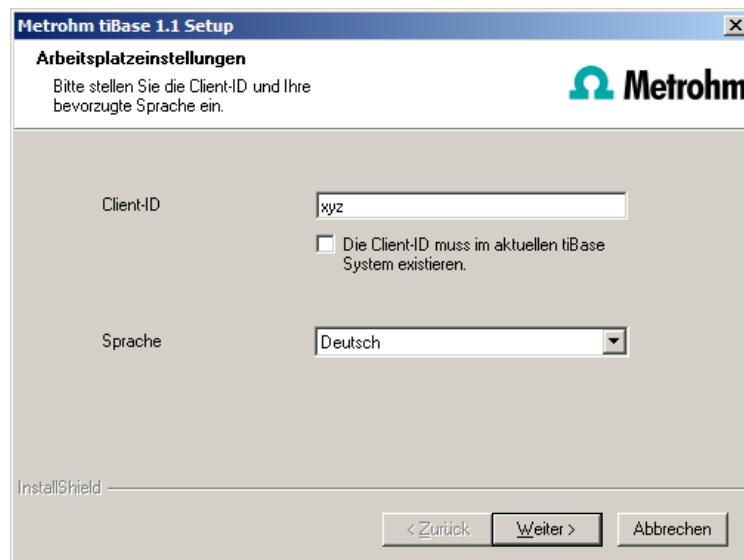


Sie werden hier nochmals darauf hingewiesen, welche Ports **tiBase** verwendet. Notieren Sie die Ports und informieren Sie Ihren Systemadministrator, falls **tiBase** die Verbindung zur Datenbank nicht aufbauen kann. Bestätigen Sie die Meldung mit **[OK]**.

- 11 Die Installation von **tiBase** wird nun ausgeführt.



- 12 Nachdem der Kopiervorgang beendet ist, können Sie weitere Arbeitsplatz-einstellungen vornehmen:

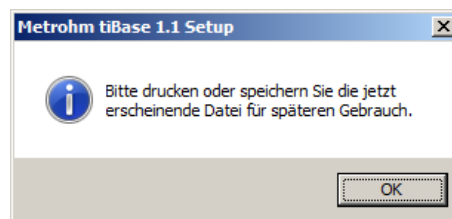


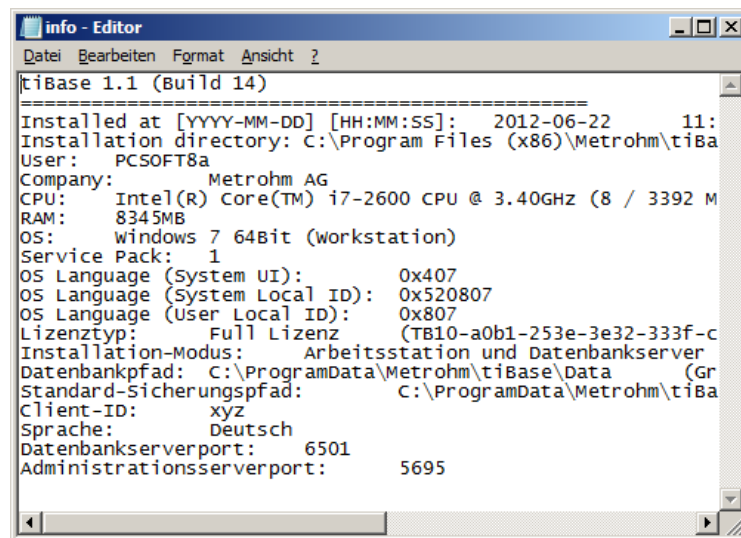
Die Option **Die Client-ID muss im aktuellen tiBase System existieren** kann nur aktiviert werden, wenn bereits eine Datenbank von einer früheren Installation auf Ihrem Rechner vorhanden ist oder wenn Sie auf einen Datenbankserver zugreifen wollen, der auf einem anderen Rechner installiert ist.

Wenn Sie diese Option aktivieren, überprüft **tiBase**, ob die eingegebene Kennung in der Datenbank existiert. Ist dies der Fall, werden die Kennung und alle dazugehörigen Programmeinstellungen übernommen. Eine erneute Installation des Clients wird Ihnen mit dieser Option erheblich vereinfacht.

Klicken Sie auf **[Weiter]**. Falls die Ports der Datenbank nicht verfügbar sind, erscheint eine entsprechende Fehlermeldung und die Installation wird abgebrochen. Überprüfen Sie dann Ihre Server- und Firewall-Einstellungen, bevor Sie das Programm wieder installieren.

- 13** Am Ende der Installation wird die Datei **info.txt** erstellt, die alle wichtigen Informationen zur aktuellen **tiBase**-Installation enthält. Speichern Sie diese Datei für eine allfällige spätere Verwendung auf Ihrer Festplatte und drucken Sie diese aus (der IQ beifügen).

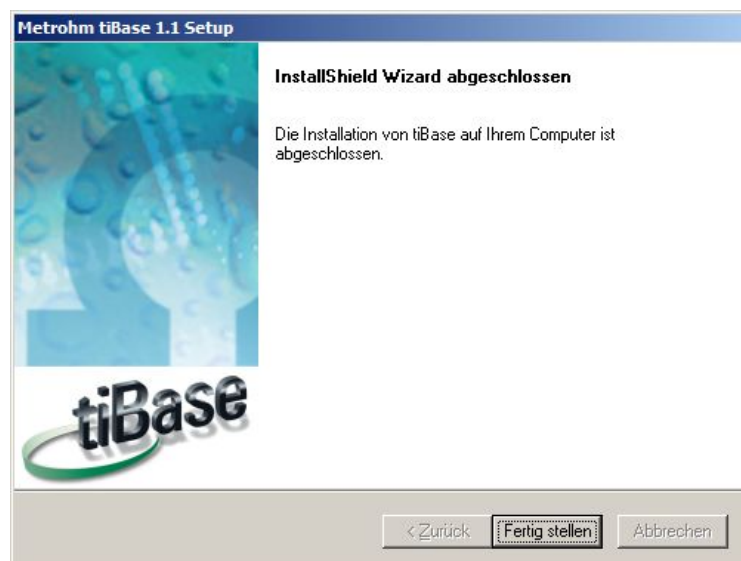




## Hinweis

Eine **InstallLog**-Datei finden Sie im Installationsordner von **tiBase** unter ...bin\InstallLog. Sie enthält eine Auflistung sämtlicher Dateien, die bei der Installation auf Ihren Rechner kopiert wurden und eine Bestätigung, dass die Installation erfolgreich abgeschlossen wurde.

- 14 Schliessen Sie die Installation mit **[Fertig stellen]** ab.



## 3 Client-Server-Installation

Bei der Version **tiBase multi** (Client-Server-Version mit 3 Lizenzen) können Sie während der Installation auswählen, ob Sie einen **Client** (Arbeitsstation) oder den **Server** (inkl. Client) auf Ihrem Rechner installieren wollen.



Falls Sie lediglich einen Client auf Ihrem Rechner einrichten wollen, muss zuvor ein Server auf einem anderen Rechner installiert worden sein, auf den Sie mit dem Client zugreifen können.

- 1 Beim Einlegen der CD in das Laufwerk wird die Installationsroutine automatisch gestartet. Sollte diese Option bei Ihrem Rechner ausgeschaltet sein, starten Sie die Datei **setup.exe**.

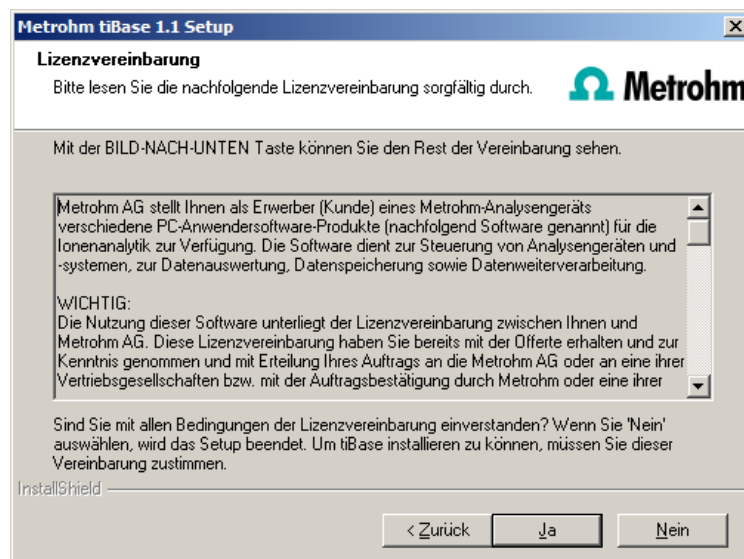
Falls die minimalen Systemanforderungen (siehe oben) nicht erfüllt sind, erscheint eine entsprechende Meldung. Klicken Sie auf **[Ja]**, falls Sie das Programm trotzdem installieren wollen.

Klicken Sie anschliessend auf **[Weiter]**.

- 2 Beim Installationsprozess erscheint zuerst die Willkommens-Anzeige. Klicken Sie auf **[Weiter]** zur Installation der Software.



- 3 Nachdem Sie die Lizenzvereinbarung für **tiBase** durchgelesen und mit **[Ja]** akzeptiert haben, erscheint das Fenster für die Eingabe des Lizenzcodes.



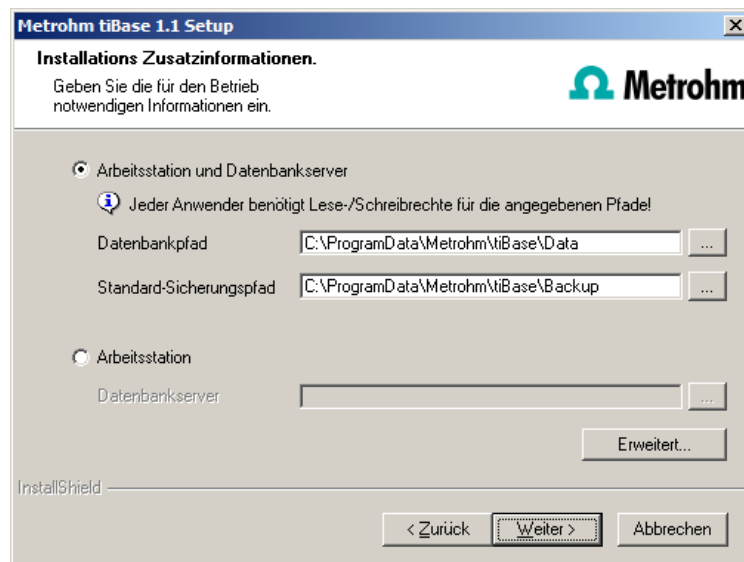
- 4 Geben Sie den Lizenzcode für **tiBase multi** ein und klicken Sie anschließend auf **[Weiter]**.

The screenshot shows the 'Metrohm tiBase 1.1 Setup' window. The title bar is blue with the text 'Metrohm tiBase 1.1 Setup' and a close button. The main window has a white header with the title 'Lizenzcode' and the instruction 'Bitte tragen Sie Ihren Lizenzcode ein.' The Metrohm logo is in the top right corner. Below the header is a large gray area. In the center, there is a label 'Lizenzcode' followed by a text box containing 'TB10' and five empty boxes separated by hyphens. At the bottom left, the text 'InstallShield' is visible. At the bottom right, there are three buttons: '< Zurück', 'Weiter >', and 'Abbrechen'.


- 5 Bestätigen Sie nun den Zielordner für die **tiBase**-Installation mit **[Weiter]** oder wählen Sie einen anderen Zielordner mit **[Durchsuchen...]**.

The screenshot shows the 'Metrohm tiBase 1.1 Setup' window. The title bar is blue with the text 'Metrohm tiBase 1.1 Setup' and a close button. The main window has a white header with the title 'Zielpfad wählen' and the instruction 'Ordner auswählen, in dem die Dateien installiert werden sollen.' The Metrohm logo is in the top right corner. Below the header is a large gray area. In the center, there is text: 'Setup installiert tiBase in den folgenden Ordner.' followed by 'Klicken Sie auf 'Weiter', um in diesen Ordner zu installieren. Um in einen anderen Ordner zu installieren, klicken Sie auf 'Durchsuchen' und wählen Sie einen anderen Ordner.' Below this text is a text box labeled 'Zielordner' containing the path 'C:\Program Files (x86)\Metrohm\tiBase'. To the right of the text box is a button labeled 'Durchsuchen...'. At the bottom left, the text 'InstallShield' is visible. At the bottom right, there are three buttons: '< Zurück', 'Weiter >', and 'Abbrechen'.

- 6 Nun erscheint der Dialog **Installations-Zusatzinformationen**, in welchem Sie wählen können, ob Sie einen **Client** oder den **Server** installieren wollen:



Die Option **Arbeitsstation und Datenbankserver** installiert Client und Server auf Ihrem Rechner. Wählen Sie diese Option, wenn Ihr Rechner als Server dienen soll.

Mit **Arbeitsstation** wird lediglich der **Client** installiert und Sie müssen mit der Schaltfläche  den Datenbankserver (muss bereits installiert sein!) auswählen, den Sie verwenden wollen. Als Name wird der Servername im Netzwerk oder die IP-Adresse akzeptiert.

Mit **[Erweitert...]** können die Ports verändert werden, über welche **tiBase** mit dem Datenbank- und Administrationsserver kommuniziert. Falls die Ports nicht frei sind, erscheint eine entsprechende Fehlermeldung. Wenden Sie sich für weitere Informationen an Ihren Systemadministrator. Fahren Sie fort mit **[Weiter]**.

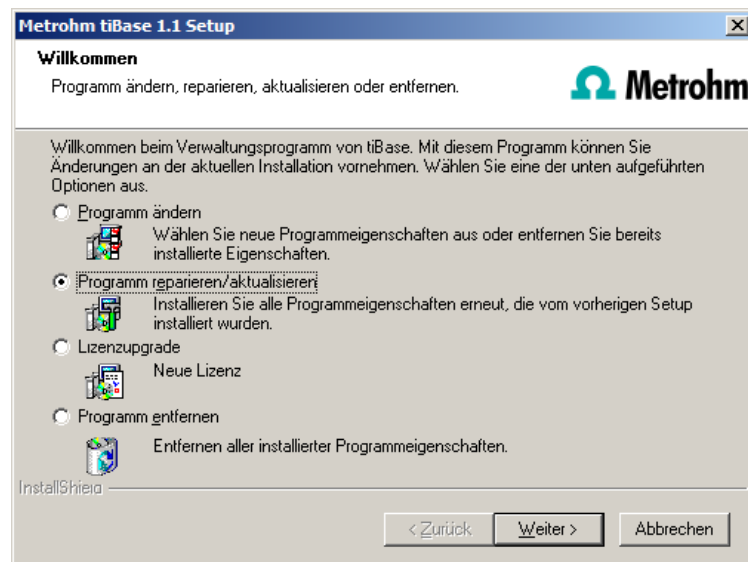
- 7** Die weiteren Installationsschritte entsprechen denjenigen der Einzelplatz-Installation ab **Punkt 7**.

## 4 Installation ändern/reparieren/entfernen und Lizenz erweitern

Um Änderungen an der aktuellen **tiBase** Installation vorzunehmen, starten Sie die Datei **setup.exe** der Installations-CD oder klicken Sie unter:

- Windows XP und älter - **Systemsteuerung** ► **Software**
- Windows Vista / Windows 7 - **Systemsteuerung** ► **Programme und Funktionen**

auf **Metrohm tiBase**. Wählen Sie dann **Ändern/Entfernen**:



## Programm ändern

Mit dieser Option können Sie die Pfade für die Datenbank- und Sicherungsdateien anpassen und die Ports, welche **tiBase** für die Kommunikation benutzt, verändern. Mit der Version **tiBase multi** können Sie hier zusätzlich den Pfad für den Datenbankserver ändern.

Falls der Datenbankpfad geändert wird, werden bestehende Datenbanken automatisch an den neuen Standort kopiert.

## Programm reparieren/aktualisieren

Mit dieser Option können Sie eine bestehende, fehlerhafte Installation **reparieren** oder eine ältere Installation **aktualisieren**.

- **Installation reparieren**  
Sollte Ihre **tiBase**-Installation fehlerhaft sein, weil beispielsweise eine DLL-Datei fehlt oder versehentlich eine Programmdatei gelöscht wurde, kann **tiBase** mit dieser Option repariert werden.
- **Installation aktualisieren**  
Ist eine ältere Version von **tiBase** installiert, wird diese auf die neue Version von **tiBase** upgedatet.



### Achtung

Beim Update von älteren tiBase-Versionen, werden Datenbanken auf die neue Version konvertiert. Das kann, je nach Grösse der Datenbank, einige Zeit beanspruchen. Für jede Datenbank wird eine Fortschrittsanzeige eingeblendet, die über den Stand der Konvertierung informiert.

Solange die Konvertierung läuft, darf der Computer nicht neu gestartet oder Windows beendet werden!

## Lizenzupgrade

Hiermit ist ein direktes Upgrade Ihrer aktuellen Installation auf eine **tiBase**-Variante mit grösserem Funktionsumfang möglich:

- **tiBase full** auf  
**tiBase multi**

Geben Sie dazu im darauf folgenden Dialog Ihren neuen Lizenzcode ein.

### Programm entfernen

Diese Option löscht Ihre **tiBase**-Installation. Daten, welche nach der Installation erzeugt wurden (z. B. Datenbankeinträge, Log-Dateien, exportierte Daten etc.) bleiben erhalten.

## 5 Zusatzlizenzen ab Windows Vista hinzufügen

### Allgemeines

Ab Windows Vista hat Microsoft die Benutzerkontensteuerung (UAC: User Account Control) eingeführt, die erlaubt, Tasks als Nicht-Administrator und als Administrator auszuführen (ohne Benutzerwechsel, Ausschalten oder ähnliches).

<http://technet.microsoft.com/en-us/library/cc709691%28WS.10%29.aspx>

<http://technet.microsoft.com/en-us/magazine/2007.06.uac.aspx>

Diese Funktion kann jedoch Schwierigkeiten bei Client-Server-Installationen von **tiBase** bereiten.

### Problembeschreibung

Man möchte weitere Lizenzen für das Programm hinzufügen; es wird (auf dem Server) im Programmteil **Konfiguration** im Dialogfenster **Programmadministration** (erreichbar via Menüpunkt **Extras ► Programmadministration...**, Registerkarte **Lizenzen**) z. B. der Lizenzcode für 5 weitere Lizenzen hinzugefügt.

Die Datei **license.mlic**, die den Standard-Lizenzcode und die weiteren Lizenzcodes enthält, wird im Verzeichnis **bin** der Programminstallation abgelegt (**C:\Program Files\Metrohm\tiBase\bin**).

Fügt man die 5 Lizenzen hinzu und schaut sich diese Datei **license.mlic** an, wird dort nur der Standard-Lizenzcode aufgeführt (für 3 Lizenzen).

Markiert man die Datei **license.mlic** und drückt in der Leiste auf **Kompatibilitätsdateien**, so gelangt man in das Verzeichnis **C:\Users\Benutzer\AppData\Local\VirtualStore\Program Files\Metrohm\tiBase\bin** (mit '**Benutzer**' wird das Kürzel (UID) des im Betriebssystem angemeldeten Benutzers verstanden). Die Datei **license.mlic** mit den Lizenzcodes für die Standard-Lizenzen und die 5 neu hinzugefügten Lizenzen ist hier zu finden, d. h. die Zusatzlizenzen werden im **VirtualStore** nur für den Windows-Benutzer angelegt, der zum Zeitpunkt des Hinzufügens der Zusatzlizenzen auf dem PC angemeldet war.

Auf dem Server erkennt das Programm alle Lizenzen; das Betriebssystem fügt die Datei **license.mlic** aus dem Verzeichnis **C:\Users\Benutzer\AppData\Local\VirtualStore\Program Files\tiBase\bin** in die Detailliste des Verzeichnisses **C:\Program Files\Metrohm\tiBase\bin**.

Für die Client-Server-Funktionalität des Datenbankservers ist jedoch die Datei **license.mlic** im Verzeichnis **C:\Program Files\Metrohm\tiBase\bin** bestimmend, und hier wird nur die Basislizenz aufgeführt. Deshalb sind Probleme beim Hinzufügen von weiteren Clients zu erwarten (mehr als die standardmäßig vorhandenen 3 Clients).

## Abhilfe

### ■ Für Neuinstallationen

- Zur Eingabe von Zusatzlizenzen muss das Programm als Administrator gestartet werden (Maus auf Programm-Icon positionieren und rechte Maustaste drücken – dort **Als Administrator ausführen** auswählen).
- Fügt man den Lizenzcode für Zusatzlizenzen wie gewohnt hinzu, so enthält die Datei **license.mlic** im Verzeichnis **C:\Program Files\Metrohm\tiBase\bin** beide Lizenzcodes.

### ■ Für bestehende Installationen

- Zunächst muss die Datei **license.mlic** im Verzeichnis **C:\Users\Benutzer\AppData\Local\VirtualStore\Program Files\Metrohm\tiBase\bin** gelöscht werden.  
Diese Datei darf bei keinem Benutzer im eigenen **VirtualStore** vorhanden sein – dies muss überprüft werden, und allfällig vorhandene Dateien müssen gelöscht werden.
- Danach muss das Programm als Administrator gestartet werden (Maus auf Programm-Icon positionieren und rechte Maustaste drücken – dort **Als Administrator ausführen** auswählen).  
Fügt man den Lizenzcode für Zusatzlizenzen wie gewohnt hinzu, so enthält die Datei **license.mlic** im Verzeichnis **C:\Program Files\Metrohm\tiBase\bin** beide Lizenzcodes.

## 6 Benutzerrechte für tiBase

Damit der angemeldete Benutzer mit **tiBase** alle Funktionen ausführen kann, muss der Windows-Systemadministrator sicherstellen, dass die Berechtigungen für die unten aufgeführten Verzeichnisse wie folgt gesetzt sind:

Verzeichnis	Berechtigung	Gruppen- oder Benutzername
<b>Datenbankverzeichnis</b> Verzeichnis, in dem die Datenbanken gespeichert werden (...Data).	Ändern	<b>SYSTEM Benutzer*</b>
<b>Sicherungsverzeichnis</b> Verzeichnis, in dem die Sicherungskopien abgelegt werden (...Backup).	Ändern	<b>Benutzer*</b>
<b>%ALLUSERSPROFILE%\Anwendungsdaten\Metrohm</b> (Windows 2000, Windows XP)**	Ändern	<b>Benutzer*</b>
<b>%PROGRAMDATA%\Metrohm</b> (Windows Vista, Windows 7) **	Ändern	<b>Benutzer*</b>

Verzeichnis	Berechtigung	Gruppen- oder Benutzername
<b>Exportverzeichnisse</b> Verzeichnisse, in denen die exportierten Dateien gespeichert werden sollen.	Ändern	Benutzer*
<b>PDF-Verzeichnisse</b> Verzeichnisse, in denen die PDF-Dateien gespeichert werden sollen.	Ändern	Benutzer*
<b>Desktop</b>	Ändern	Benutzer*
<b>%PROGRAMFILES%\Metrohm\tiBase</b>	Lesen, Ausführen	Benutzer*

\* **Benutzer** = Name des angemeldeten Benutzers

\*\* Bei der Installation von **tiBase** wird die Berechtigung **Vollzugriff** für die folgenden Gruppen gesetzt: **SYSTEM, Administratoren, Benutzer, Gäste, Hauptbenutzer**.